



教育部考试中心
NATIONAL EDUCATION EXAMINATIONS AUTHORITY

升学指导测验—专业选择测试 结果报告书

▫ 导读

▫ 测试结果及解释说明

- 测试结果分析

- 专业选择对照表

- 部分推荐专业介绍

▫ 使用帮助

▫ 附录：高考志愿填报指导

教育部考试中心

北京市海淀区清华科技园立业大厦

电话:010-82345675 邮编:100085

测试网址: <http://sx.neea.edu.cn>

联系邮箱: sxjy@mail.neea.edu.cn

亲爱的同学：

您好！

非常感谢您选择了“升学指导测验—专业选择测试”来辅助自己规划未来的职业生涯。希望我们的测评报告会对您的专业选择提供有效的帮助。

本测试为考生在高考专业选择时提供的一种参考意见，并不表明我们推荐的适合测试者学习的专业结果可作为唯一的专业报考依据，考生应结合自己的实际状况，参考本报告，认真选择大学专业。

导 读

我们都知道人与人在很多方面是不同的，每个人既有与他人相似的一面，也有自己独特的一面。例如，有的人喜欢与很多人聚在一起，聊一些关于哲学、生命等比较深入的话题，或者谈谈娱乐新闻、茶米油盐等日常生活的话题；有的人则比较喜欢独处，面对很多人的时候则显得沉默寡言，甚至是无所适从，但如果让他们组装电脑或是修理家用电器时，他们那种专注投入、乐享其中的状态简直让人吃惊。由此可知，无论哪种类型的人，都既有自身独特的优势，也有不容忽视的劣势，只有扬长避短，才能最大限度地发挥自己的优势。

怎样才能最大限度发挥优势呢？

许多研究表明，人可以分成几个类型，每种类型各有独特特征。我们面临的各种职业也可以划分为相对应的几种类型。当某种类型的人从事与之相对应的职业时，较易发挥所长，做到事半功倍；而在其它类型的职业中发展，可能较难发挥特长，往往事倍而功半。因此，个人与职业在类型上的“匹配”是很重要的。对于准备升学的高中毕业生来说，选择好与自己类型相符的大学专业，才有可能实现将来与职业的最佳“匹配”。

国外在升学与就业指导方面已有几十年的发展历史，当学生面临升学和就业的时候，许多学校都会辅以多种心理测验，帮助学生进一步了解自己的兴趣、爱好、能力和人格特征等，为他们选择大学志愿和职业提供参考意见。美国大学考试中心（ACT）更是将升学指导摆在重要的位置上，并与高考报名紧密的结合起来，考生报名时同步进行心理测试。学生除了得到高考成绩以外，还会得到一个专业选择建议，这些建议就是来源于心理测验的结果。

为了帮助学生更加清楚的了解自己，根据自己的特点科学合理地选择专业和职业，1999年，教育部考试中心借鉴国外考试机构的成功经验，征得了教育部基础教育司、教育部高校学生司的支持，聘请国内著名心理学专家、国际心理科学联盟副主席张厚粲教授担任课题组组长，由多名国内专家教授组成了课题组，开始进行专项研究。历时多年，课题组成功开发了《升学指导测验》（现为“升学指导测验—专业选择测试”），建立了一个符合中国国情的、科学性和实用性较强的升学指导测验系统。课题于2001年10月通过了权威学术机构的鉴定，并被列入全国教育“十五”科研课题成果。随着大学专业设置的调整与变革，以及社会文化的发展与进步，我们根据受测学生的反馈，对“升学指导测验—专业选择测试”加大研究力度，并与各省招办充分合作，不断推陈出新，不仅完善了测试本身，还为学生提供丰富的网上服务资源。为了帮助学生找到最佳匹配点，找准人生定位，我们一直在努力！

测试帮你了解自我，规划人生

我们应该及早树立人生的目标，读书的目的不仅仅是为了上大学，最终是为了从事对社会有益的工作来回报社会。本测试将帮助你了解自我，从而更好地规划自己的发展方向。测试结果报告书给出了你的兴趣和发展潜力，应该说它基本反映了你的先天因素和从小到现在的环境影响，这些将作为重要因素影响你的今后发展。不过，巨大的环境影响和主观能动性也会使之有所变化。因此，积极、正确地使

用测验结果，了解自我，了解社会，不断地规划前进的方向，是非常重要的。

测试结果及解释说明

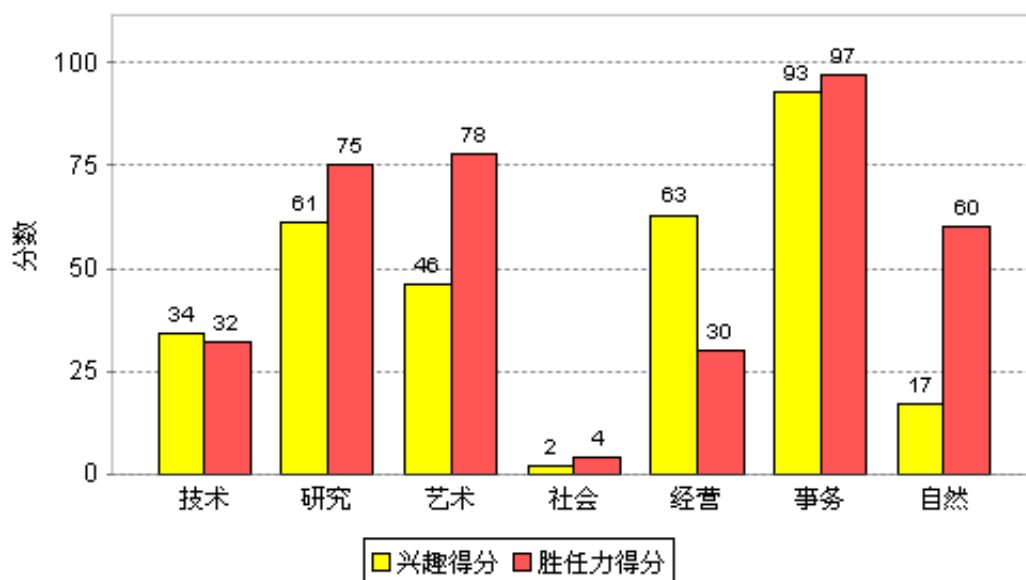
根据测试信息，我们为您提供了测试结果分析、特征解释和一些专业选择建议，希望它能帮助您挑选出理想的专业，协助您完成人生中一次重要的选择。

一、测试结果分析

“升学指导测验—专业选择测试”的职业兴趣测验部分将所有人的职业兴趣分为七种类型，分别是技术型、自然型、研究型、艺术型、社会型、经营型和事务型，职业胜任力测验主要测查的是学生完成与七种职业兴趣类型相关的活动或工作的把握程度，也分为对应的七种类型。

下图为测试结果剖析图，黄色柱体代表学生在各个兴趣类型上的得分，红色柱体代表学生在各个能力类型上的得分，这两个得分表明了学生的兴趣和在其同年龄群体中的相对位置。得分越高表示学生从事该活动的兴趣越浓，或者越有可能完成该类活动，这也是我们推荐专业的基本依据。

测试结果剖析图



根据您的兴趣类型，我们可以做出下面的解释：

从兴趣特点来看，您与下述类型的人比较接近。这一类型的人细致、精明、好学，有较强的计划性，经常给自己制定工作和活动计划，并认真严格、有条不紊地执行；做事情注重细节，讲求精确，原则性比较强，喜欢按照规章制度办事，具有较强的服从性，能够很好地完成分派的任务，生活比较有规律。

他们比较重视经济利益和个人成就，具有一定的组织筹划和商业经营意识，善于说服他人接受自己的观点，在集体中具有一定的影响力；他们对理论研究有一定的兴趣，习惯于通过严密的逻辑推理来分析和了解事物，不希望做重复固定的工作，敢于挑战有一定难度的问题。

他们平时对管理班级书报、主持班会、筹划集体活动、市场营销类的社会实践等活动比较感兴趣，对学科知识竞赛、读书学习等活动也比较热心。

从您的测验中还可以看出，您在事务类、艺术类、研究类的职业活动中对自己非常有信心，这是您将来从事事务类、艺术类、研究类职业的有利条件。

二、专业选择对照表

2012年，教育部颁布了《普通高等学校本科专业目录（2012年）》。新目录规定了专业划分、名称及所属门类，是设置和调整专业、实施人才培养、安排招生、授予学位、指导就业，进行教育统计和人才需求预测等工作的重要依据。为了给考生提供更及时、更全面的专业的信息，我们在原有249种专业基础上，参照新目录进行了必要的调整和添加，推荐专业在升级后基本涵盖了所有基本专业，同时还包含部分特设专业。其中专业名称后不带字母的为基本专业，有字母“K”的为基本专业中的国家控制布点专业，有字母“T”的为特设专业，有字母“TK”的为特设专业中的国家控制布点专业。

下表为根据您前面的测试结果，以及我们对高校各个专业特点的研究与分析，为您提供的不同适应程度的专业选择信息。其中：

★★★代表您各方面都非常符合该专业的要求，是我们强烈向您推荐的专业，建议您在选择专业的时候优先考虑。

★★代表您在多方面都比较符合该专业的要求，是我们重点向您推荐的专业，建议您在选择专业的时候重点考虑。

★代表您的某些特点基本上符合该专业的要求，为一般推荐专业，也是您选择专业的时候可以考虑的范围。

×代表您的特点非常不符合该专业的要求，您不太适合选择该专业，建议您慎重选择该专业。

其余未提到的专业，表示根据测试结果无法对该专业是否适合您学习做出准确判断，建议您结合其他因素慎重考虑。

表1：专业选择对照表

学科	门类	专业名称	
经济学	经济学类	能源经济(T)	★★
	财政学类	税收学	★★
	金融学类	金融工程	★★
		保险学	★★
		投资学	★★
法学	公安学类	侦查学(K)	★★
文学	新闻传播学类	新闻学	★
		编辑出版学	★
工学	电子信息类	微电子科学与工程	★
管理学	管理科学与工程类	信息管理与信息系统	★★
		工程管理	★★
		工程造价	★★
	工商管理类	工商管理	★★
		财务管理	★★
		审计学	★★
		资产评估	★★
	农业经济管理类	农林经济管理	★★
	图书情报与档案管理类	图书馆学	★
		档案学	★

说明：除了上面推荐您的专业以外，正式填报志愿时，您也可以综合考虑其他因素，例如社会环境变化、自己的价值观、家庭的影响等等。

三、部分推荐专业介绍

为了帮助您更好地了解适合自身学习的专业，下面将根据上述测验结果，从适合您选报的专业中选择五类专业，简要介绍其相关的学习内容。其他您感兴趣的专业请登录测试网站进入相关栏目查询。

本报告中基本专业的专业介绍信息主要为2012年教育部颁布的《普通高等学校本科专业目录（2012年）》中对具体专业的介绍，对于特设专业的专业介绍，由于未找到教育部公布的相关介绍资料，因此本测试相关资料来源于各院校高招办或学校网站。在此特别声明：我们提供该类信息的目的在于为高考生提供更多信息作为参考，请以各高校正式公布数据为准。

税收学(财政学类)

培养目标：

本专业培养德、智、体等方面全面发展，基础扎实，知识面宽，能力强，富有创新精神，具备财政、税务等方面的理论知识和业务技能，熟悉税收政策、税收实务操作，能够在税务、审计、经济管理部门及企事业单位从事税务代理、税收筹划、企业财务等相关工作的高素质应用型人才。

培养要求：

本专业学生主要学习税收学的基本理论和基本知识，掌握科学研究的方法和具备社会实践能力。

毕业生应获得以下几方面的知识和能力：

- 1.具有良好的思想品德、社会公德和职业道德，遵纪守法，爱岗敬业；
- 2.具备坚实的经济学、管理学和法学理论基础，系统地掌握税收基本理论，熟悉税收政策和税务工作的各项业务技能，对税收工作发展趋势有一定的了解；
- 3.具有运用马克思主义基本理论和社会主义市场经济理论分析和解决实际问题的能力；
- 4.较熟练地掌握计算机应用技术和一门外语；
- 5.具有较强的环境适应能力，具有较好的沟通、协调能力和语言文字表达能力，具有较好的自主学习能力和科研能力；
- 6.具有较高的人文素质和科学素质。

主干学科：应用经济学、公共管理、经济法学。

核心课程：初级财务会计、中级财务会计、财务管理、财政学、税收经济学、中国税制、税务会计、国际税收、税务管理实务、税务检查。

主要实践性教学环节：实验课程（含税务查账模拟、税务管理实务模拟等）、社会实践（含社会调查、实习等）、科研和论文写作（含毕业论文、学年论文、科研实践等）。

修业年限：四年。

授予学位：经济学学士。

就业方向：可从事各级财政税务管理部门、国家其他经济和行政管理部門的管理工作；公检法机关、社会中介机构(注册会计师事务所、注册税务师事务所等)、事业单位、企业经济组织的税收管理、咨询和税务会计等工作。

投资学(金融学类)

培养目标：

本专业培养具有全球视野，掌握系统投资知识和投资理论，具备投资实务专业技能，具有较强的社会适应能力，能胜任银行、证券、保险等金融机构、政府部门和企事业单位的专业工作，具备较强的组织、决策、管理、协作能力的应用型、复合型、国际化的高级投资管理专门人才。

培养要求：

本专业学生主要学习经济学科和金融学科的基础理论和基础知识，系统掌握投资学的基本理论、专业知识和业务技能，具有较强的投资工作实践能力，掌握金融学科学研究的方法。

毕业生应获得以下几方面的知识和能力：

1. 掌握经济学和投资学的基本理论、基本知识和基本方法，通晓与投资学专业密切相关的管理学、法学等学科的基本知识；

2. 掌握社会科学和自然科学相结合、定性与定量相结合的分析方法，能够较好地运用数学、统计学、计量经济学等分析方法对现实投资问题进行分析研究；
3. 具有较强的学习能力、写作能力、语言表达能力、人际沟通和跨文化交流能力，以及计算机和信息技术应用等方面的基本能力；
4. 熟悉国情，熟悉国家有关投资的方针、政策和法规；
5. 了解国内外本学科的理论前沿、发展动态和中国投资发展与改革需要解决的重大问题；
6. 具有处理金融投资、风险投资、国际投资、政府投资、企业投资、投资宏观调控等方面的业务技能，能将投资学的基本理论和方法应用于实践，具有较强的投资组织与决策能力和创新精神。

主干学科：理论经济学、应用经济学、工商管理。

核心课程：政治经济学、西方经济学（含微观经济、宏观经济）、计量经济学、管理学原理、民商法通论、会计学、财务管理学、产业经济学、运筹学、公司金融、投资学、投资银行学、国际投资学、投资价值分析与评估、项目评估、金融衍生工具。

主要实践性教学环节：实验课程（含基本统计分析软件应用、实务模拟等）、社会实践（含社会调查、实习等）、科研和论文写作（含毕业论文、学年论文、科研实践等）。

修业年限：四年。

授予学位：经济学学士。

就业方向：投资银行、证券投资基金、风险投资和私募、股权投资基金、商业银行、信托基金、资产管理公司等金融机构和保险公司、投资咨询公司、房地产开发与经营公司、会计事务所、资产评估事务所以及企业集团战略规划部或投资部等企业或部门的投资分析、投资管理、投资咨询工作。

侦查学(K)(公安学类)

培养目标：

本专业培养具有良好政治素质、法律素质、业务素质、身体素质、心理素质，具有严明的组织纪律观念和良好的职业道德，系统掌握侦查学的基本理论、基本知识和基本技能，具有较强的实战能力和创新精神，胜任公安、检察、国家安全等部门侦查工作的高级应用型专门人才。

培养要求：

本专业学生主要学习侦查学方面的基本理论和基本知识，接受系统的侦查及相关能力的训练培养，掌握侦查实战技能。

毕业生应获得以下几方面的知识和能力：

1. 掌握相关社会科学和自然科学等基础知识；
2. 掌握与本专业有关的法律、法规；
3. 系统掌握公安工作的基础理论、基本知识和基本技能；
4. 掌握治安学、犯罪学、法医学、刑事科学技术等相关领域的基础理论和基本知识；
5. 系统掌握犯罪现场勘查、侦查办案程序、侦查措施、刑事案件侦查、预审以及涉外警务等侦查学领域的基础理论和基本知识；
6. 具有警械武器使用、擒拿格斗、驾驶和查缉等警务技能；
7. 具有一定的英语听、说、读、写、译的能力和较强的计算机操作能力；
8. 具有依法侦破刑事案件和查处治安案件的能力，具有较快适应相关专业工作的能力；
9. 具有处理警察公共关系的能力，具有开展相应群众工作的能力；
10. 具有独立获取知识和分析问题、解决问题的能力，具有开拓创新精神和初步的教学、科研能力，具有团队合作意识和一定的组织协调能力。

主干学科：法学、公安学。

核心课程：侦查学总论、犯罪学、侦查程序、犯罪现场勘查学、侦查措施、刑事案件侦查、预审学、国内安全保卫、刑事科学技术等。

主要实践性教学环节：社会实践、军事训练、公安见习、毕业实习、毕业论文（设计）等。

主要专业实验：犯罪现场勘查实训、侦查措施实训、模拟讯问、刑事案件侦查实训、侦查实战技能综合训练等。
修业年限：四年。

授予学位：法学学士。

就业方向：检察、国家安全、军队保卫以及公安、工商、税务、审判、海关、纪检、监察等部门的侦查、稽查、刑事、执法、犯罪防控、科研工作；教学科研部门的教学、科研工作。

【本专业为国家控制布点的专业】

能源经济(T)(经济学类)

培养目标：

本专业旨在培养具有良好的社会与自然科学素养，系统地掌握经济学、管理学、能源经济学、能源经营与管理、能源技术与环保等方面的知识，培养能够从事国家能源政策研究、能源产业发展规划、企业节能减排管理、能源市场开发、能源技术经济分析、能源金融实务、能源国际合作与开发等方面工作的高级应用型、复合型专门人才。

培养要求：

主要培养面向21世纪的具有较高专业素养、较强应用技能和科研能力的能源经济专门人才。培育学生掌握能源经济学的基本理论和方法，具有能源市场开发、经营与管理的实际操作技能；熟悉通行的能源交易规则和能源与环境的政策法规以及中国能源产业的发展政策与战略规划；了解全球的能源分布、各国能源开发与发展情况、新能源的发展前景和方向，能运用会计、统计方法进行能源分析和研究。

毕业生应获得以下几方面的知识和能力：

- 1.掌握西方经济学、国际经济学的理论和方法；
- 2.能运用计量、统计、会计方法进行分析 and 研究；
- 3.了解主要国家和地区的经济状况及其贸易政策；
- 4.了解国际经济学、国际贸易理论发展的动态；
- 5.能够熟练地掌握一门外语，具有听、说、读、写、译的基本能力，能利用计算机从事涉外经济工作。

主要课程：能源经济学、能源市场与价格、能源安全、低碳经济与能源政策、能源经济数量模型、能源产业管理、自然资源与环境经济学、能源企业管理、能源金融等。

修业年限：四年。

授予学位：经济学学士。

就业方向：各级政府能源经济管理、各级银行金融机构和大中型企业的能源管理、高校及科研机构的能源经济教学科研等工作。

信息管理与信息系统(管理科学与工程类)

培养目标：

本专业培养适应国家经济建设、科技进步和社会发展的需要，德、智、体等方面全面发展，具有高尚健全的人格、一定的国际视野、强烈的民族使命感和社会责任感、宽厚的专业基础和综合人文素养，具有一定的创新能力和领导潜质，具备良好的数理基础、管理学和经济学理论知识、信息技术知识及应用能力，掌握信息系统的规划、分析、设计、实施和管理等方面的方法与技术，具有一定的信息系统和信息资源开发利用实践和研究能力，能够在国家政府部门、企事业单位、科研机构等组织从事信息系统建设与信息管理的复合型高级专门人才。

培养要求：

本专业学生主要学习经济与管理、计算机科学与技术和信息管理与信息系统三大方面的基本理论和基本知识，接受科学思维、系统分析及技术工具的基本训练。掌握获取知识能力、应用知识能力及创新能力等基本能力。

毕业生应获得以下几方面的知识和能力：

1. 具备良好的数理基础，掌握管理学和经济学理论知识，具有扎实的信息技术理论基础和专业知识；
2. 掌握信息系统的规划、分析、设计、实施和管理等方面的方法、技术与工具；
3. 具有一定的信息系统和信息资源开发利用的实践能力和技术技能；
4. 熟悉经济管理和信息技术等领域的相关政策、法律、法规和标准等方面的知识；
5. 了解本专业的理论与应用前沿以及信息化发展的现状与趋势；
6. 具有初步的科学研究和实际工作能力，具有一定的批判性思维能力。

主干学科：管理科学与工程。

核心课程：下列专业核心课中，第1~5门为必修课，6、7、8和9四门课可以任选三门课，课程名称和内容可根据各学校情况进行组合。

1. 经济学；
2. 管理学；
3. 运筹学；
4. 管理信息系统；
5. 管理统计学；
6. 信息资源管理；
7. 信息系统分析与设计；
8. 数据结构与数据库；
9. 计算机网络基础。

主要实践性教学环节：课程实验与课程设计（程序设计、运筹学、管理统计学、数据结构与数据库、计算机网络、电子商务、系统分析与设计、管理应用系统等）、社会实践与实习（社会认知实践、管理认识实习、专业实习等）、综合论文训练（毕业设计（论文）及其他科研实践等）等多种形式。

修业年限：四年。

授予学位：管理学学士或工学学士。

就业方向：党政军机关以及各种企事业单位和金融机构的信息中心、网络管理中心；计算机网络企业、软件企业；各类信息资源开发及咨询机构；相关高等专业教育和科研单位；国家保密行政管理部门、国家行政机关、军工企事业单位、大中型企业等单位从事保密理论研究、保密技术开发、保密组织管理等工作。

使用帮助

1.如何获取填报大学志愿需要的信息

影响填报高考志愿主要有三大元素：自己的兴趣和能力特点、学习成绩、高校的院系情况及招生要求。

通过本测试，您对自己的兴趣、能力特点以及适合自己的专业情况已经有了基本的了解。在正式填报志愿前，您还需要对当年的招生政策、有关高校的基本情况、以及有关高校的招生计划进行深入地了解，然后决定自己的志愿选择。为了帮助您更好地了解高考志愿填报的相关信息，我们在升学指导测验的测试网站 (<http://sx.neea.edu.cn>) 上专门开辟了相关栏目，如下介绍：

栏目一：高校专业解读

本栏目将对2012年教育部颁布的《普通高等学校本科专业目录（2012年）》中我国高校设置专业情况逐一介绍，内容包括：专业培养目标、专业培养要求、专业学习可以获取的知识和能力、主要课程、主要实践性教学环节、修业年限、就业方向以及专家点评的相关文章。

栏目二：高校信息检索

本栏目可以方便地帮助同学快速地按照专业名称等条件查询到哪些高校开设了您所查询的专业；并且可以方便地找到这些高校的院系介绍、历年录取成绩、招生咨询电话、毕业生就业动态信息等内容。

栏目三：历年录取分数信息

本栏目可以方便地帮助同学查到各省近3年的录取控制分数线，以便同学们参照历年的录取控制分数线，再根据自己的成绩了解自己在本省考生中的位置。

栏目四：专家咨询

本栏目将帮助同学们更好地了解各省的招生政策；帮助同学们解决在填报志愿过程中可能会遇到的一些填报技巧及心理问题。我们将适时邀请有关专家开辟互动平台，定期为同学们解决一些疑难问题。

2.感觉测试结果与自己不符怎么办

人是极为复杂的，迄今为止，尚没有哪一种理论能够完全的描述一个人。另外，测试的过程中也会有各种因素影响您的测试结果。

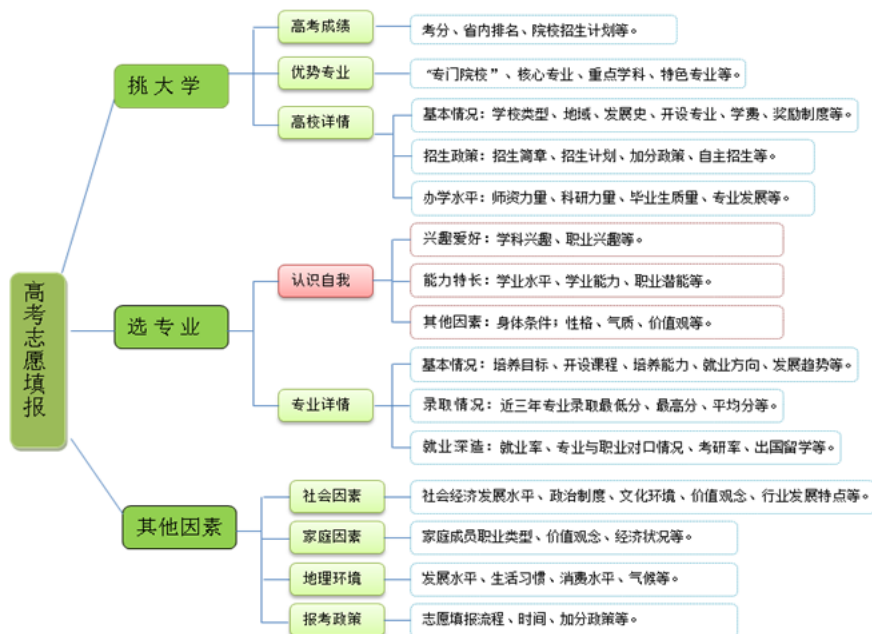
如果读完了本报告，您认为我们没有很好的描述您的特点，测验结果不能有效地帮您决策，以下方法可以帮助您分析形成的原因：

- 1、自己的兴趣尚未完全分化，在过多题目上做了中性回答。
- 2、回想一下自己的答题状态，是否有意或无意的回避了自己的真实情况。
- 3、重新审视自己，在适当的时候再次参加测试。
- 4、请有经验的心理咨询老师一对一进行辅导，以获取更多的帮助。

高考志愿填报指导

高考志愿填报，是考生和家长非常重视的事情。概括而言，高考志愿填报主要考虑三个问题，即挑大学、选专业、权衡其他因素。其中，挑大学主要由考生的高考成绩决定；选专业我们认为主要需要考虑考生的兴趣、能力；同时还需综合考虑社会环境、家庭环境、地理位置、报考政策等其他因素权衡报考。

下图（见图1）呈现了针对高考志愿填报的三个问题需关注的事项，考生和家长可参考，早做准备。



剖析图给我们直观的呈现了面对高考志愿填报需要做的准备：既包括对自我的认识，如对自己兴趣、能力特点的评估；还包括对大学和专业信息的详细了解；最后还要综合考虑社会、家庭等其他因素决定自己的志愿填报。该图基本描述了在挑大学、选专业、考虑其他因素的过程中需要关注的信息。如何利用这些信息逐步筛选出最终要报考的大学和专业？下面给予进一步的解释：

1.如何筛选理想大学

(1)根据学业成绩明确大学层次。

本科院校按照录取批次，可分为提前批、一本、二本、三本等。高考成绩的高低，直接决定了你可以报考哪个层次的大学。我们可以依据平时成绩或对自己高考成绩的预估，在相应批次中查找高校。

(2)根据专业优势明确大学类型。

很多大学都有自己的传统或主打专业，如语言类、法律类、师范类、财经类、土建市政类、计算机类、农学类、电子信息类、医学类专业都有“专门院校”，这类院校的专业性较强，有明显的行业特点，培养目标明确。如果明确了自己喜欢的专业方向或专业，则可以有针对性的选择这些“专门院校”来了解。

根据以上两个因素，可以从众多的高校中筛选出适合自己的大学范围，大大减少了了解大学的工作量。

(3)根据办学实力进一步筛选适合自己的大学。

在划定了大学范围之后，可以有针对性的了解相应高校的办学实力，如：办学历史、发展历程、重点学科、师资力量等，争取选择一所与自己学业水平相当的高校就读。

2.如何筛选理想专业

高考志愿填报除了明确要报考的大学，还要选择适合自己的专业。

(1)认识自我，选择专业。

① 重点剖析自己的兴趣、能力，选择专业方向。

知道自己喜欢什么、能干什么，了解自己是否具有相应的能力，就像建一座大厦前要先打地基，并确定起支撑作用的主体结构一样，至关重要。因此建议充分了解自己的兴趣和能力，自己感觉不容易把握时，可以通过升学专业测评类工具请教职业规划师等方式，听取专业的评估和建议。在了解自己兴趣和特点的基础上，明确要学习的专业方向。

② 适当考虑性格、气质、价值观等因素，选择专业。

个体的一些其他因素，如性格、气质、价值观等对选择专业也有一定的影响，但多数情况下，这些因素与专业、职业的对应关系广泛，如在某一种专业或职业领域内，存在着多种性格（气质/价值观）的人；同时，一种性格（气质/价值观）类型的人，也分布在不同的专业领域内，因此对多数人鲜有影响。但对于一些特殊的专业和职业，仍需适当考虑性格、气质和价值观等因素。

③ 根据身体状况选择专业。

有些专业对考生的身体条件有特殊要求，有些专业不适合患有某些疾病的学生就读，因此，考生的体检情况也是招生院校录取的依据之一。在选择专业时还要考虑自己的身体状况。

(2)根据专业详情，选择专业。

① 了解专业真正含义，选择专业。

同一专业在很多院校都有开设，但培养要求、课程设置等往往存在差异，需要考生到专业的具体开设院校详细了解。了解专业的真正含义，包括专业培养目标、专业培养要求、主干课程、就业及研究领域等。

② 根据就业情况，选择专业。

专业是职业的基础，在选择专业时，需要考虑就业因素，一般来说，经批准所设立的招生专业都会有一定的社会需求，但就业情况可能会随时间推移发生变化，建议从准备就业的一些城市今后一段时间的发展规划和情况来评估就业趋势，当年的就业情况并不能说明四年后还是同样的情况。因此，应理性看待“热门专业”，不要盲目跟风选择。

选择专业时，不一定一步到位就到具体专业，可先根据自己的兴趣和特点聚焦出“专业群”或适合学习的领域，然后随着对专业本身的详细了解，再准确到具体专业。

3.学校和专业的权衡

填报高考志愿，学校和专业都要考虑。当明确报考院校时，可以根据自己的兴趣和特点在目标院校中筛选适合的专业；同样，当明确了专业方向或专业时，也可以根据学业成绩筛选在该专业上有优势的高校，需要二者兼顾。

但在某一分数范围内，二者仍可能会有些矛盾。从长远的眼光来看，我们认为应在考分范围内，尽量选择适合自己的专业，毕竟专业与日后的职业息息相关，可能会跟随个人整个职业生涯。如成绩刚好在一本提档线之上时，报一本院校，恐怕不能选到学校的优势专业，这时如选择一所二本院校自己适合的优势专业，未必不是一个更好的选择。

4. 志愿填报其他影响因素

除上面所说的那些基本因素外，还需要考虑的其他因素：

① 社会因素

社会对人才及具体职业的需求是不断变化的。在填报志愿时还需要考虑社会的经济发展水平、文化环境、政治制度、价值观念、行业发展特点等因素，以保证自己的选择能够跟上时代的步伐。

② 家庭因素

家族成员的价值观念、职业类型、家庭需要、家庭支持力度、家庭经济状况等也会影响考生的志愿填报。当考生和家长对学校专业的看法产生分歧的时候，我们认为还是应该在考生兴趣和能力及个人意愿的基础上，考虑其他客观因素，在充分沟通后权衡报考。

③ 地理环境因素

不同的地域，其发展水平、生活习惯、消费水平和气候等都有很大差异。个体对环境的适应性、学校所在地与期望工作城市之间的关联、所学专业在期望工作城市的发展前景等都是应当考虑的地理因素

④ 当地报考政策

报考政策与志愿填报有着直接的关系，要及时关注当地当年的高考政策，如志愿填报流程、时间、加分或降分录取政策等

高考志愿填报允许考生报考多个院校和专业，在考虑以上因素的基础上，前期我们可以先在一本、二本、三本等院校中各确定5所院校，明确5-10个专业，两者均按照优先级排列。当知道高考成绩后，再根据实际情况做最后的筛选调整。

高考志愿填报是一件既简单又复杂的事情。简单到可以通过挑学校、选专业和权衡其他因素三步来实现，说明志愿填报没有那么难做；谈到复杂，是说具体操作起来，每一步都需要收集整理大量信息，同时匹配协调各种影响因素的关系来完成，所以需要每个考生和家长都要认真对待。高考志愿填报工作其实也是职业生涯规划中的一个重要的选择路口我们希望通过以上的介绍能给高考生和家长提供一些帮助，祝愿每个考生都能找到适合自己的大学和专业。